



# جائزة الملك حمد للتنمية الزراعية



٢٠٢٣-٢٠٢١









## المقدمة

بمبادرة كريمة من صاحبة السمو الملكي الأميرة سبيكة بنت إبراهيم آل خليفة قرينة ملك مملكة البحرين رئيسة المجلس الاستشاري للمبادرة الوطنية للتنمية القطاع الزراعي، تم اطلاق جائزة الملك حمد للتنمية الزراعية في دورتها الرابعة بهدف خلق بيئة تنافسية إيجابية بين أصحاب المشاريع الزراعية، والمزارعين، والباحثين في المجال الزراعي بما يسهم في الحفاظ على هذا القطاع، وتطويره وضمان استدامته.

تعد مملكة البحرين من الدول الجزرية الصغيرة الواقعة في نطاق المناطق الجافة، رغم ذلك فإن ما حباها الله به من نظم بيئية منتجة ومياه عذبة في البر والبحر جعلها مركزاً لحضارات متتالية منذ آلاف السنين فهي مهد حضارات دلمون وتايلوس وأوال وأرض الخلود وجزيرة المليون نخلة؛ وعلى مر العصور أثمر القطاع الزراعي عنصراً مهماً في تنويع اقتصاديات البحرين ودعم استقرار سكانها، والأساس لتحقيق التنمية المستدامة والتوازن الإقتصادي.



## الأهداف الإستراتيجية للجائزة

- جاءت جائزة الملك حمد للتنمية الزراعية لتحقيق عدة أهمها:
- الحفاظ على النظم البيئية الزراعية وزيادة الناتج الزراعي ورفع مساهمته في الناتج المحلي الاجمالي.
- تحقيق أمن غذائي نسبي مع مراعاة الأمان الغذائي في المنتج.
- تعزيز الابتكار وتوطين التقنيات الزراعية الحديثة.
- تشجيع الاستثمار في قطاع الزراعة وريادة الأعمال في المشروعات الزراعية الصغيرة والمتوسطة.
- تحفيز المزارعين وخلق بيئة تنافسية تستقطب الشباب والعمالة البحرينية المؤهلة.
- تشجيع البحث العلمي في المجال الزراعي بما يسهم في تطوير القطاع واستدامته.
- مراعاة الأبعاد الاقتصادية والاجتماعية والبيئية المترابطة للنظم الزراعية والغذائية.



## محاوَر الجائزة

تُقسَم جائزة الملك حمد للتنمية الزراعية إلى ثلاثة محاور:



أفضل الدراسات والبحوث الزراعية



أفضل مزارع بحرينية



أفضل مشروع زراعي

## الشروط العامة

١. التقدّم لمحور واحد فقط من محاور جائزة الملك حمد للتنمية الزراعية.
٢. يحق للفائز التقدّم مرة أخرى لنفس المحور بعد مرور دورتين كاملتين للجائزة (أربع سنوات)، عدا فئة أفضل مشروع زراعي فيحق للفائز التقدّم كل دورة شرط أن يكون نشاط المشروع مختلفاً.
٣. تعبئة استمارة التقدّم وتوفير جميع المستندات والوثائق المطلوبة في الوقت المحدد لكل محور.
٤. قرار لجنة التحكيم نهائي.



# أولاً

## جائزة أفضل مشروع زراعي

### أ. فئة أفضل مشروع إنتاج زراعي

أطلقت الجائزة للاحتفاء بأفضل مشروع منتج لمحاصيل زراعية متميزة غذائية كانت أو تجميلية، ويساهم فيه دعم الاقتصاد الوطني والأمن الغذائي. تكرم الجائزة المشاريع التي تستخدم تقنيات وأساليب زراعية حديثة، وتتبع وسائل فعالة وذكية لتسويق منتجاتها، وتعمل على الارتقاء بمعايير حماية الصحة والبيئة، وتساهم في نقل وتوطين التكنولوجيا، واستقطاب ورفع قدرات الكوادر البحرينية وتعزيز نسبة مشاركتها في قطاع الزراعة.

### ب. فئة أفضل مشروع مساند للإنتاج الزراعي

أطلقت جائزة أفضل مشروع مساند للإنتاج الزراعي لما لهذه المشاريع من دور فعال وقيمة مضافة في دعم واستدامة المشاريع الزراعية المنتجة، وبما يعزز مساهمة القطاع الزراعي في الاقتصاد الوطني، وزيادة تنوع وعدد العاملين في هذا القطاع، وتحقيق الاكتفاء الذاتي النسبي.

خصت هذه الجائزة للمشاريع التي تقدم الخدمات المساندة للإنتاج الزراعي كالاستشارات الهندسية، والاستشارات الزراعية،

والتدريب، والتصميم، ونظم الري وترشيد المياه، والبيوت المحمية، وإنتاج وحفظ البذور، والأسمدة والمغذيات، ومكافحة الآفات الزراعية، وتطبيقات الطاقة المتجددة، بالإضافة إلى مشاريع الصناعات التحويلية المعتمدة على الإنتاج الزراعي المحلي.



## أعضاء لجنة التحكيم

رئيساً  
نائب الرئيس  
عضواً  
عضواً  
عضواً  
مقرر اللجنة  
أمين سر

جامعة البحرين  
مجلس التنمية الاقتصادية  
جامعة البحرين  
تمكين  
بنك البحرين للتنمية (سابقاً)  
المبادرة الوطنية للتنمية القطاع الزراعي  
المبادرة الوطنية للتنمية القطاع الزراعي

الدكتور فؤاد الأنصاري  
السيد رشاد رضا فرج  
الأستاذة ابتسام بن بطي  
السيدة مريم بهرام رحيمي  
السيد نبيل إبراهيم  
الأستاذة أسماء محمد علي  
السيدة فاطمة بوجيري

- نسخة من السجل التجاري ساري المفعول.
- نسخة من البطاقة الذكية لمالك المشروع والموظفين.
- نسخة من المؤهل العلمي لمالك المشروع والموظفين (ان وجد)
- نسخة من شهادة البعثة صادرة من هيئة تنظيم سوق العمل.
- نسخة من عقد إيجار ساري المفعول أو شهادة ملكية أرض المشروع.
- نسخة مدققة لأخر البيانات المالية لحسابات المشروع أو الحسابات الداخلية.
- نسخة من الدورات التدريبية التي أقامها أو حضرها مالك المشروع والموظفين
- ما يثبت بيع وتسويق المنتج.
- أي مواد مساندة تشرح تميز المشروع.
- نموذج من التعبئة والعلامة التجارية.
- صور وأدلة عن دور المشروع الاجتماعي في المملكة.

- عدم وجود مخالفات مالية أو إجرائية مثبتة علم المشروع أو مالكة.
- أن لا يكون نشاط المؤسسة الرئيس هو تربية أو إستيراد وتصدير وبيع المواشي والدواجن والأسماك.
- يحق للفائز التقدم في كل دورة شرط ان يكون نشاط المشروع مختلف.

## المعايير

- حجم الإستثمار في الموارد البشرية ونسبة البعثة في المشروع.
- العلامة التجارية والمظهر العام والقنوات التسويقية للمنتج.
- نسبة المبيعات والأرباح الصافية.
- إستخدام الأساليب والتقنيات الزراعية الحديثة والمبتكرة وإدخال منتجات جديدة لم يسبق إنتاجها محلياً.
- الإلمام بالفئة المستهدفة من العملاء وبمتطلبات التسويق والأسعار التنافسية.

## آلية التقدم:

تعبئة استمارة التقدم الموجودة في الموقع الإلكتروني للمبادرة الوطنية [www.niadbh.com](http://www.niadbh.com) مرفق معها الوثائق والمعلومات أدناه إلكترونياً:

\* ملاحظة: سيتم استبعاد الاستمارات التي لا تستوفي جميع المستندات والوثائق المطلوبة أعلاه.

## مميزات الجائزة

يحصل الفائز بالمركز الأول في كل فئة علم جائزة نقدية قدرها ١٠,٠٠٠ دينار (عشرة آلاف دينار بحريني) ودرع تذكاري وشهادة تقدير.

## شروط التقدم

- التقدم لفئة واحدة من فئات هذه الجائزة وفق نشاط المشروع.
- أن يكون للمؤسسة المتقدمة للجائزة سجل تجاري ساري المفعول في مملكة البحرين.
- أن يخدم نشاط المؤسسة مملكة البحرين.
- أن يُسمح للجنة التحكيم بزيارة المشروع في أي وقت تراه اللجنة مناسبة.





## أفضل مزارع بحرينية



## ثانياً

العائد الاقتصادي للقطاع الزراعي وصولاً لتحقيق استدامة الإنتاج الزراعي والمساهمة في تحقيق الأمن الغذائي، فضلاً عن زيادة الوعي بضرورة الحفاظ على الموروث الزراعي والبيئة المحلية.

تُمنح هذه الجائزة لأفضل مزارع بحرينية نظير تميزه وتقديرًا لجهوده وإسهاماته في تنمية القطاع الزراعي في مملكة البحرين. تهدف الجائزة إلى زيادة عدد المزارعين البحرينيين المحترفين من مختلف الفئات العمرية وتشجيعهم على الابتكار وتوطين التقنيات الحديثة والتنافس لإنتاج الأفضل. كما تهدف إلى رفع مستوى المزارع البحرينية المعرفية والتقنية والاستفادة من خبراته ومهاراته في زيادة الانتاج المحلي ورفع



## أعضاء لجنة التحكيم

رئيساً	جامعة البحرين	الدكتورة ثريا المنصورى
نائب الرئيس	جمعية المهندسين الزراعيين البحرينية	المهندس فؤاد حبيب
عضواً	وزارة التربية والتعليم (سابقاً)	السيدة آسيا عبدالله رشدان
عضواً	وكالة الزراعة والثروة البحرية	المهندس صادق عيسى
عضواً	جامعة البحرين	الدكتورة ليلى هزيم
مقرر اللجنة	المبادرة الوطنية لتنمية القطاع الزراعي	السيدة ميه الغتم
أمين سر	المبادرة الوطنية لتنمية القطاع الزراعي	السيدة مريم المهزغ



## مميزات الجائزة

سيتم تكريم اثنين من المزارعين، يحصل كل منهما على جائزة نقدية قدرها ٥,٠٠٠ دينار (خمسة آلاف دينار بحرينية) ودرع تذكاري وشهادة تقدير.

## شروط التقدم

- أن يكون المتقدم بحريني الجنسية.
- أن يحمل المتقدم «بطاقة الهوية الزراعية» من وكالة الزراعة والثروة البحرية بوزارة الأشغال وشؤون البلديات والتخطيط العمراني.
- السماح للجنة التحكيم بزيارة المزرعة فيه أية وقت تراه اللجنة مناسبة، ولأكثر من مرة بموعداً، أو دون موعد إن تطلب الأمر ذلك.

## المعايير

- أن يحضر المقابلة الشخصية، ويكون موجوداً في المزرعة خلال الزيارات التي تحدها اللجنة.
- لا يحق للمزارع الفائز بجائزة أفضل مزارع بحريني الترشح مرة أخرى لهذا المحور قبل مرور دورتين كاملتين للجائزة.
- في حال تساوي أكثر من مزارع متنافس على الجائزة في التقييم، تمنح الجائزة بناءً على المقابلة الشخصية.
- المعرفة التراكمية للمزارع.
- الكفاءة المهنية والاستدامة وجودة الإنتاج.
- الابتكار في الممارسات الزراعية.
- الحفاظ على النظام البيئي الزراعي وصحة الإنسان.
- معاملات ما بعد الحصاد.
- خبرة المزارع في خدمة أشجار النخيل ومنتجاتها.

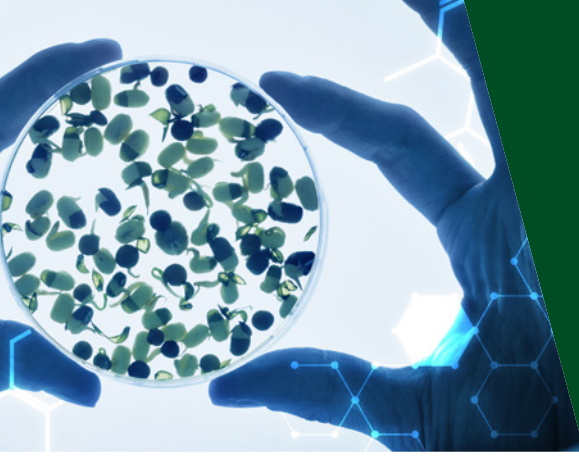
## آلية التقدم:

تعبئة استمارة التقدم الموجودة في الموقع الإلكتروني للمبادرة الوطنية [www.niadbh.com](http://www.niadbh.com) مرفق معها الوثائق والمعلومات أدناه إلكترونياً:

- صورة شخصية.
- نسخة من البطاقة الذكية للمتقدم.
- نسخة من «بطاقة الهوية الزراعية» الصادرة عن وكالة الزراعة والثروة البحرية بوزارة الأشغال وشؤون البلديات والتخطيط العمراني.
- نسخة من شهادة المؤهل العلمي، وشهادات حضور ورش أو دورات تدريبية (إن وجدت)\*.
- شهادة عنوان المزرعة صادرة عن الجهاز المركزي للمعلومات (إن وجدت).
- عقد إيجار الأرض ساري المفعول أو شهادة ملكية الأرض من جهاز المساحة والتسجيل العقاري (إن وجد).

\*المستندات المعلمة برمز النجمة فقط لمن لديه مؤهل علمي وحضر دورات أو ورش عمل.  
• ملاحظة: سيتم استبعاد الاستمارات التي لا تستوفي جميع المستندات والوثائق المطلوبة أعلاه.





## جائزة أفضل الدراسات والبحوث الزراعية

# ثالثاً

والأمن الغذائي في المناطق الجافة عامة والدول الجزرية تحديداً، بهدف التحول إلى نظم زراعية وغذائية أكثر كفاءة وشمولاً وقدرة على الصمود والاستدامة؛ فضلاً عن خلق قاعدة معلومات علمية توثق الدراسات والأبحاث وتعمل على تبادل الخبرات ونقل المعارف المتميزة في المجال الزراعي وما يرتبط به من موارد طبيعية من أجل إنتاج أفضل، وتغذية أفضل، وبيئة أفضل، وحياة أفضل، دون ترك أي أحد خلف الركب.

والنهوض به عبر حماية الأراضي الزراعية ودعم مدخلات الزراعة، ورفع قدرات المزارع البحرينيين ومراعاة الأبعاد الاقتصادية والاجتماعية والبيئية المترابطة للنظم الزراعية والغذائية فيها. ومما لا شك فيه أن البحث، والتكنولوجيا، والابتكار، والبيانات، ورأس المال البشري تعتبر أهم العوامل التي تساعد في التغلب على التحديات التي تواجه القطاع الزراعي المحلي منها والعالمية؛ لذا فإن انطلاق جائزة الملك حمد للتنمية الزراعية في دورتها الرابعة وبنطاقها العالمي يمثل حافزاً لتوجيه بوصلة البحث العلمي نحو قضايا إستدامة التنمية الزراعية

تأتي جائزة أفضل الدراسات والبحوث لدعم الباحثين في مجالات التنمية الزراعية وتحفيزهم لبذل المزيد من الجهد والرقية بالبحوث العلمية وخدمة التنمية الزراعية؛ خاصة وأن مملكة البحرين تعتبر من الدول الجزرية الصغيرة الواقعة في المنطقة المدارية الجافة حيث يواجه القطاع الزراعي فيها تحديات محلية أهمها شح مياه الري وتردي نوعيتها ومحدودية الأراضي الخصبة والمناخ الجاف، وأخرى عالمية كتغير المناخ وتدهور الموارد الطبيعية وقضايا الأمن الغذائي واللاوبئة ونحوه؛ رغم ذلك فقد سعت المملكة إلى الحفاظ على القطاع الزراعي



## أعضاء لجنة التحكيم

أ.د. أسماء عليه أبا حسين	جامعة البحرين / جامعة الخليج العربي (سابقاً)	رئيساً
د. عبدالهادي عبدالوهاب	جامعة الخليج العربي	نائب الرئيس
د. سلوم الذوايدي	جامعة البحرين	عضواً
د. محمد عثمان	وكالة الزراعة والثروة البحرية (سابقاً)	عضواً
د. نيلوفر جهرمي	وزارة التربية والتعليم	عضواً
الأستاذة أسماء محمد علي	المبادرة الوطنية لتنمية القطاع الزراعي	مقرر اللجنة
السيدة فاطمة بوجيري	المبادرة الوطنية لتنمية القطاع الزراعي	أمين سر

## مميزات الجائزة

سيتم تكريم الفائز بجائزة الدراسات والبحوث يحصل كل منهما على جائزة نقدية قدرها ٥,٠٠٠ دينار (خمسة آلاف دينار بحريني) ودرع تذكاري وشهادة تقدير.

## شروط التقدم

١. أن يكون البحث مبتكراً وذا أهمية بالغة للتنمية الزراعية في المناطق الجافة.
٢. أن يكون البحث منشوراً أو مقبولاً للنشر في مجلة علمية محكمة خلال السنوات الأربع الماضية.
٣. أن يكون البحث باللغة العربية أو الإنجليزية.
٤. ألا يكون المرشح قد نال عن البحث المقدم جائزة من أية جهة أخرى.
٥. إذا كان البحث مشتركاً يجب تقديم خطاب يحمل توقيع الباحثين المشاركين في البحث يقرّون فيه موافقتهم على أن ينوب عنهم في المسابقة الباحث المتقدم بطلب الحصول على الجائزة.
٦. لا يحق للباحث الفائز بجائزة أفضل الدراسات والبحوث الزراعية الترشح مرة أخرى لهذا المحور قبل مرور دورتين كاملتين للجائزة.

\* الجائزة مفتوحة لأصحاب الدراسات والبحوث الزراعية من مختلف دول العالم.

## المعايير

١. قابلية البحث للتطبيق في مملكة البحرين.
٢. مساهمة البحث في التغلب على التحديات المرتبطة بالانتاج الزراعي في المناطق الجافة.
٣. مساهمة البحث في تحقيق الأمن الغذائي والحفاظ على الموارد الطبيعية وتحقيق التنمية الزراعية المستدامة.
٤. مساهمة البحث في مواجهة تحديات تغير المناخ واستعادة النظم البيئية الزراعية.
٥. مستوى المجلة أو الكتاب الذي نشر به، وعدد الاستشهاد بالبحث.

## المجالات المقترحة للدراسات والبحوث الزراعية في المناطق الجافة تتمثل في:

١. أبحاث أشجار النخيل.
٢. الاستخدام الآمن للمياه المعالجة في الإنتاج الزراعي (سلامة الغذاء، جودة المياه المعالجة).
٣. الاستعادة الايكولوجية للأراضي الزراعية (Ecological Restoration of Agricultural Land) في المناطق الجافة والحفاظ على البيئة والتنوع البيولوجي الزراعي والموارد الوراثية.
٤. الابتكار في مجال التقنيات الزراعية.
٥. وقاية المحاصيل والكيماويات الزراعية والإدارة المتكاملة للآفات.
٦. الزراعة وتغير المناخ في المناطق الجافة، واستحداث أصناف تلائم الظروف المحلية وتتكيف مع التحديات المستقبلية.
٧. معاملات ما بعد الحصاد وإدارة المخلفات الزراعية.





## آلية التقديم:

ملاحظة: سيتم استبعاد الاستثمارات التي لا تستوفي جميع المستندات والوثائق المطلوبة أعلاه، كما ويحق للمبادرة الوطنية لتنمية القطاع الزراعي بعد إعلان النتائج نشر البحوث المقدمة للجائزة على الموقع الإلكتروني للمبادرة أو منصة البيانات الزراعية الخاصة بها.

نسخة من جواز سفر الباحث الرئيس وصورة فوتوغرافية حديثة له مقاس 5x سم.

موافقة خطية من الباحث الرئيس وبتوقيع الباحثين المشاركين معه في العمل على شروط الجائزة .

تعهد الباحث بعدم تقديم البحث إلى جوائز أخرى.

• تعبئة استمارة التقديم الموجودة في الموقع الإلكتروني للمبادرة الوطنية [www.niadbh.com](http://www.niadbh.com) مرفق معها الوثائق والمعلومات أدناه إلكترونياً:

• نسخة إلكترونية للبحث باللغة العربية أو الإنجليزية.

• ملخص البحث (abstract) باللغتين العربية والإنجليزية.

• السيرة الذاتية للباحث والمشاركين بالبحث.





## شركاء التسهيلات البحثية

في حال رغبة الباحث/الباحثين بالتواصل مع مؤسسات بحثية أو تعليمية لإتمام بحوثهم العلمية، ستقوم المبادرة الوطنية لتنمية القطاع الزراعي بمخاطبة تلك المؤسسات للتسهيل على الباحثين استخدام المختبرات واجراء التحاليل والتجارب اللازمة.



## مزايا الجائزة

يحصل كل فائز في محاور الجائزة على جائزة نقدية ودرع تذكاري ضمن حفل يقام تحت رعاية صاحبة السمو الملكي الأميرة سبيكة بنت إبراهيم آل خليفة قرينة ملك مملكة البحرين، رئيسة المجلس الاستشاري للمبادرة الوطنية لتنمية القطاع الزراعي. كما ويسمح للفائزين استخدام شعار الجائزة على المواد الدعائية والتسويقية والمطبوعات الخاصة بهم. وسيتم التعرف بالفائزين عبر وسائل الإعلام المختلفة ووسائل التواصل الاجتماعي والموقع الإلكتروني للمبادرة الوطنية لتنمية القطاع الزراعي.



## برنامج الجائزة



### أفضل الدراسات والبحوث الزراعية

أغسطس ٢٠٢٢  
يناير ٢٠٢٣  
فترة التقدم للجائزة: أغسطس ٢٠٢١  
فترة التحكيم: سبتمبر ٢٠٢٢  
الاعلان عن الفائزين: مارس ٢٠٢٣

### أفضل مزارع بحرينية

أغسطس ٢٠٢١  
أكتوبر ٢٠٢٢  
فترة التقدم للجائزة: أغسطس ٢٠٢١  
فترة التحكيم: أكتوبر ٢٠٢٢  
الاعلان عن الفائزين: مارس ٢٠٢٣

### أفضل مشروع زراعي

أغسطس ٢٠٢٢  
يناير ٢٠٢٣  
فترة التقدم للجائزة: أغسطس ٢٠٢١  
فترة التحكيم: سبتمبر ٢٠٢٢  
الاعلان عن الفائزين: مارس ٢٠٢٣









## للمزيد من المعلومات

المبادرة الوطنية لتنمية القطاع الزراعي  
صندوق بريد ٣٨٨٨٥ الرفاع، مملكة البحرين  
هاتف: +٩٧٣ ٣٢١١١٦٠٣ / +٩٧٣ ٣٢١١١٦٠٤  
فاكس: +٩٧٣ ١٧٠٠٣٦٥٢  
البريد الإلكتروني: [khpada@niadbh.com](mailto:khpada@niadbh.com)  
الموقع الإلكتروني: [www.niadbh.com](http://www.niadbh.com)